

資料A バリアフリーリフォーム調査資料

調査対象工事に該当するか否かは、平成19年国土交通省告示第407号に従い、それぞれ以下の判断基準に基づいて判断するものとする。

なお、上記告示に規定する工事（以下「本体工事」という。）には該当しない工事であっても、「本体工事が行われる構造又は設備と一体となって効用を果たす設備の取替え又は取付けに係る改修工事」（以下「一体工事」という。）については調査対象工事に含む。

浴槽の取替えに伴って行う給排水設備の移設、玄関の内側の階段の勾配の緩和や段差解消と併せて行う玄関の外側の手すりの取付けやスロープの設置など、本体工事と一体のものとしてバリアフリー化の効用を果たす設備の取替え又は取付けに係る改修工事で、本体工事と同時にされるもの（ただし、昇降機の設置その他の単独で行われることも通常想定される工事で、本体工事と併せて行うことが必ずしも必要ではないものを除く。）を高年齢者等居住改修工事等の一体工事として取り扱うものとする。

1. 介助用の車いすで容易に移動するために通路又は出入口の幅を拡張する工事

通路又は出入口（以下「通路等」という。）の幅を拡張する工事であって、工事後の通路等（当該工事が行われたものに限る。）の幅が、おおむね750mm以上（浴室の出入口にあつてはおおむね600mm以上）であるものをいい、具体的には、壁、柱、ドア、床材等の撤去や取替え等の工事が想定される。

通路等の幅を拡張する工事と併せて行う幅木の設置、柱の面取りや、通路等の幅を拡張する工事に伴って取替えが必要となった壁の断熱材入りの壁への取替え等の工事は一体工事として含まれる。

2. 階段の設置（既存の階段の撤去を伴うものに限る。）又は改良によりその勾配を緩和する工事

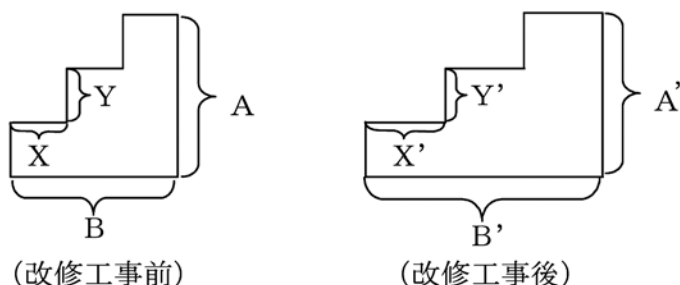
以下のような方法により、従前の階段の勾配が従後の階段の勾配に比して緩和されたことが確認できる工事をいい、階段の勾配を緩和する工事に伴って行う電気スイッチ、コンセントの移設等の工事は一体工事として含まれる。

① 改修工事前後の立面断面図で比較する場合

$$Y/X > Y'/X' \quad \text{又は} \quad A/B > A'/B'$$

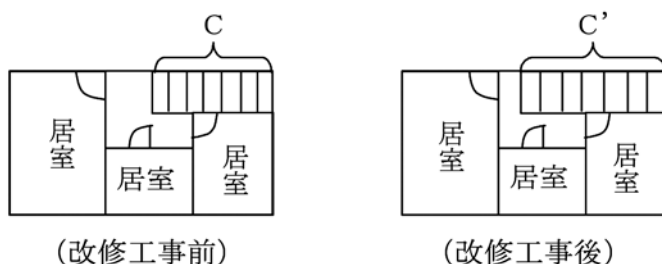
（注）X、X'：踏面の寸法、Y、Y'：けあげの寸法

A、A'：階段の高さ、B、B'：階段の長さ



② 改修工事前後の平面図で比較する場合

$C < C'$



3. 浴室を改良する工事であって、次のいずれかに該当するもの

(1) 入浴又はその介助を容易に行うために浴室の床面積を増加させる工事

浴室の床面積を増加させる工事であって、工事後の床面積がおおむね 1.8m^2 以上及び短辺の内法寸法がおおむね $1,200\text{mm}$ 以上であるものをいい、具体的には、壁、柱、ドア、床材等の撤去、取替えや、一体工事としてそれらに伴って行う給排水設備の移設等の工事が想定される。

浴室の床面積を増加させるための浴室の位置の移動や、一体工事として浴室の床面積を増加させる工事に伴って行う仮浴室の設置、浴室の床面積を増加させる工事と併せて行う脱衣室の床面積を増加させる工事等の工事は含まれる。

(2) 浴槽をまたぎ高さの低いものに取り替える工事

浴槽をまたぎ高さの低いものに取り替える工事に伴って行う給排水設備の移設等の工事は一体工事として含まれる。

(3) 固定式の移乗台、踏み台その他の高齢者等の浴槽の出入りを容易にする設備を設置する工事

設置に際し工事を伴わない福祉用具（バスリフト等）やすのこ等の設備の設置は含まれないが、一体工事として固定式の移乗台等を設置する工事に伴って行う蛇口の移設等の工事は含まれる。

(4) 高齢者等の身体の洗浄を容易にする水栓器具を設置し又は同器具に取り替える工事

蛇口の移設、レバー式蛇口やワンタッチ式シャワーへの取替え等の工事をいい、一体工事として蛇口を移設するための工事に伴って行う壁面タイルの取替え等の工事は含まれる。

4. 便所を改良する工事であって、次のいずれかに該当するもの

(1) 排泄又はその介助を容易に行うために便所の床面積を増加させる工事

便所の床面積を増加させる工事であって、工事後の長辺の内法寸法がおおむね $1,300\text{mm}$ 以上又は便器の前方若しくは側方における便器と壁との距離がおおむね 500mm 以上であるものをいい、具体的には、壁、柱、ドア、床材等の撤去、取替えや、一体工事としてそれらに伴って行う給排水設備の移設等の工事が想定される。

便所の床面積を増加させるための便所の位置の移動や、一体工事として便所の床面積を増加させる工事に伴って行う仮便所の設置等の工事は含まれる。

(2) 便器を座便式のものに取り替える工事

和式便器を洋式便器（洗浄機能や暖房機能等が付いているものを含む。）に取り替える工事をいい、取り外し可能な腰掛け便座への取替えは含まれないが、一体工事として便器を取り替える工事に伴って行う床材の変更等の工事は含まれる。

(3) 座便式の便器の座高を高くする工事

便器のかさ上げ、取替え等により便器の座高を高くする工事をいい、取り外し可能な腰掛け便座（洋式便器の上に設置して高さを補うもの）の設置は含まれないが、一体工事として座高を高くする工事と併せて行うトイレトーパーホルダーの移設等の工事は含まれる。

5. 便所、浴室、脱衣室その他の居室及び玄関並びにこれらを結ぶ経路に手すりを取り付ける工事

手すりを転倒予防若しくは移動又は移乗動作に資することを目的として取り付けるものをいい、取付けに当たって工事（ネジ等で取り付ける簡易なものを含む。）を伴わない手すりの取付けは含まれないが、一体工事として手すりを取り付ける工事に伴って行う壁の下地補強や電気スイッチ、コンセントの移設等の工事は含まれる。

6. 便所、浴室、脱衣室その他の居室及び玄関並びにこれらを結ぶ経路の床の段差を解消する工事（勝手口その他屋外に面する開口の出入口及び上がりかまち並びに浴室の出入口にあっては、段差を小さくする工事を含む。）

敷居を低くしたり、廊下のかさ上げや固定式スロープの設置等を行う工事をいい、取付けに当たって工事を伴わない段差解消板、スロープ等の設置は含まれないが、一体工事として廊下のかさ上げ工事に伴って行う下地の補修や根太の補強等の工事は含まれる。

7. 出入口の戸を改良する工事であって、次のいずれかに該当するもの

(1) 開戸を引戸、折戸等に取り替える工事

開戸を引戸、折戸、アコーディオンカーテン等に取り替える工事をいう。

(2) 開戸のドアノブをレバーハンドル等に取り替える工事

開戸のドアノブをレバーハンドルや取手など開閉を容易にするものに取り替える工事をいう。

(3) 戸に戸車その他の戸の開閉を容易にする器具を設置する工事

引戸、折戸等にレール、戸車、開閉のための動力装置等を設置する工事や(4)開戸を吊戸方式に変更する工事をいう。

8. 便所、浴室、脱衣室その他の居室及び玄関並びにこれらを結ぶ経路の床の材料を滑りにくいものに取り替える工事

滑り止め溶剤の塗布やテープシールの貼付けによる表面処理のみを行うものは含まれないが、一体工事として床の材料の取替えに伴って行う下地の補修や根太の補強等の工事は含まれる。